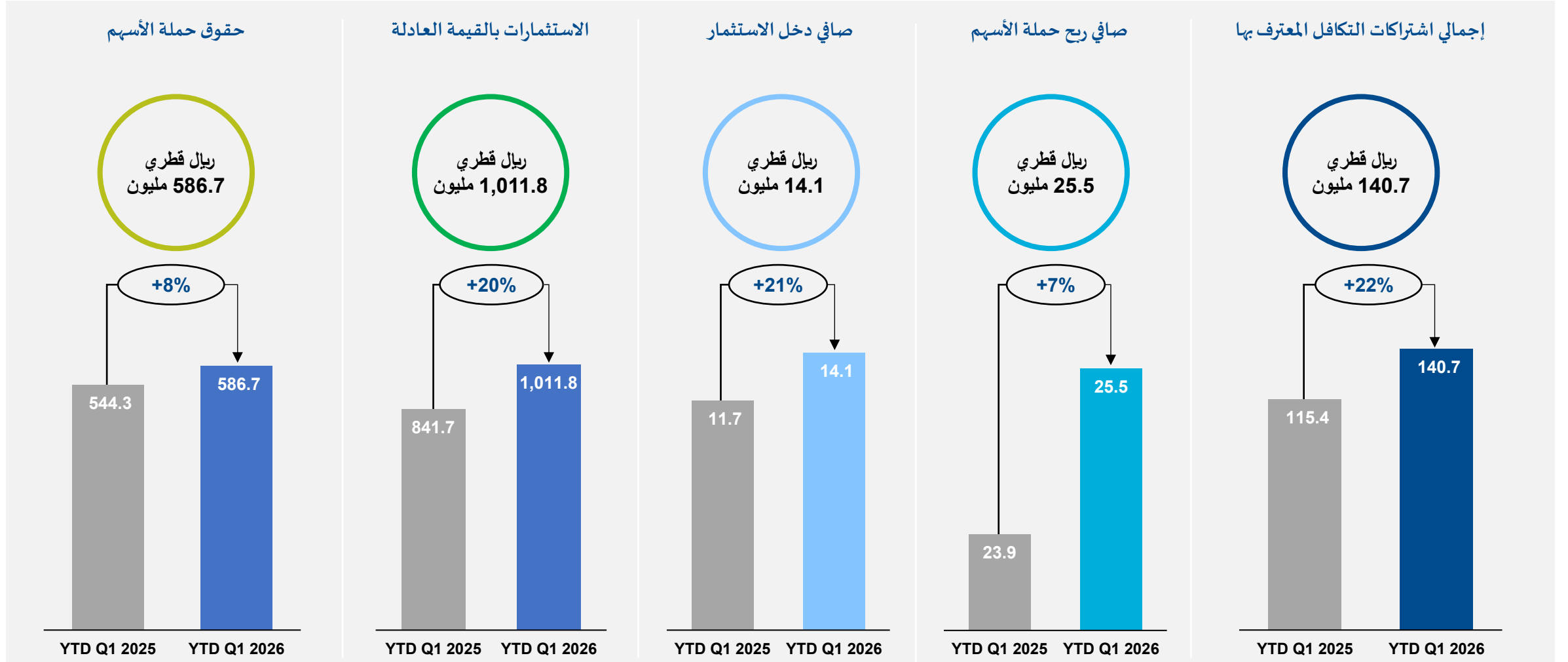


شركة الضمان للتأمين الإسلامي – بيمه (ش.م.ع.ق.)

عرض النتائج المالية للفترة الممتدة من بداية العام حتى نهاية الربع الأول 2026

أبرز مؤشرات الأداء المالي الرئيسية خلال الفترة منذ بداية العام حتى نهاية الربع الأول 2026

ارتفاع ملحوظ في اشتراكات التكافل المعترف بها وصافي ربح المساهمين



1 شركة رائدة في قطاع التكافل الإسلامي في قطر

- تأسست عام 2009 برأس مال قدره 200 مليون ريال قطري
- المؤسسون المصرف QIB شركة قطر للتأمين QIC Qatar Insurance Company



- أحد أكبر مقدمي خدمات التأمين التكافلي في قطر على أساس إجمالي الوثائق المكتتبة

2 نموذج أعمال متوافق مع الشريعة الإسلامية

- نموذج تأمين تكافلي يشمل اجر الوكالة وحصة المضارب
- فصل الحسابات ما بين حملة وثائق التأمين وحملة الأسهم
- لجنة رقابة شرعية تتكون من علماء في الفقه الإسلامي تشرف على الأعمال التجارية للشركة

3 مُدرجة في السوق الرئيسية لبورصة قطر



- مُدرجة في السوق الرئيسية لبورصة قطر في يناير 2023 ، ويتم التداول تحت رمز التداول (BEMA)

4 قنوات توزيع متنوعة

- مبيعات مباشرة
 - عبر الإنترنت
 - الهاتف الجوال
 - فريق المبيعات
 - مقر الشركة
 - وسطاء
 - التأمين المصرفي
- قنوات توزيع متعددة:

- شبكة متنوعة وتأمين مصرفي واسع النطاق وعقود حصرية

5 تقديم خدمات شاملة

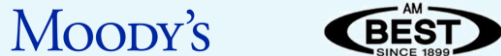
- الشركات
 - تأمين القروض
 - التأمين الطبي للمجموعات
 - التأمين على الحياة للمجموعات
 - تأمين الطياران
 - تأمين المراكب
 - تأمين المقاولات
- الأفراد
 - المركبات
 - السفر
 - المنزل
 - حادثة مساعدة منزلية
 - الحياة
 - البحري
 - المنزل المتنقل

- مجموعة واسعة من حلول التكافل المبتكرة والمريحة للعملاء الأفراد والشركات

6 تصنيفات ائتمانية عالية

A3 -A

- تصنيف ائتماني في العام 2025 من وكالة تصنيف موديز العالمية
- تصنيف القوة المالية من أي ام بست



- سياسات قوية لإدارة مخاطر الاستثمار، وكفاية رأس المال الداخلي، وتصنيفات ائتمانية عالية

أداء تشغيلي ومالي قوي – وضع جيد للاستفادة من الطلب المتزايد على حلول التأمين الإسلامي وفرص النمو في قطر والمنطقة

1 مكانة رائدة في قطاع التأمين الإسلامي

تعد شركة بيمه واحدة من أكبر شركات التأمين التكافلي في دولة قطر منذ عام ٢٠١٤ من حيث إجمالي المساهمات المكتتبة

2 نمو ذاتي قوي مصحوب بقابلية قوية لتسريع وتيرة نمو أعمال الشركة

تطبق الشركة استراتيجية توزيع متعددة القنوات وشديدة الابتكار وهي مصحوبة بإمكانية تطبيق برنامج التأمين الطبي الإلزامي في قطر والتي يتوقع منها تسهيل استمرار النمو الذاتي

3 ربحية متسقة وسجل حافل في تحقيق نتائج مالية قوية

وضع مالي قوي يدعمه تصنيف ائتماني A3 من وكالة موديز الرائدة في مجال التقييمات الائتمانية العالمية

4 هيكل رأس المال الخالي من الديون

تم تنفيذ مبادرة خفض الديون بنجاح لتحسين المخاطر المالية

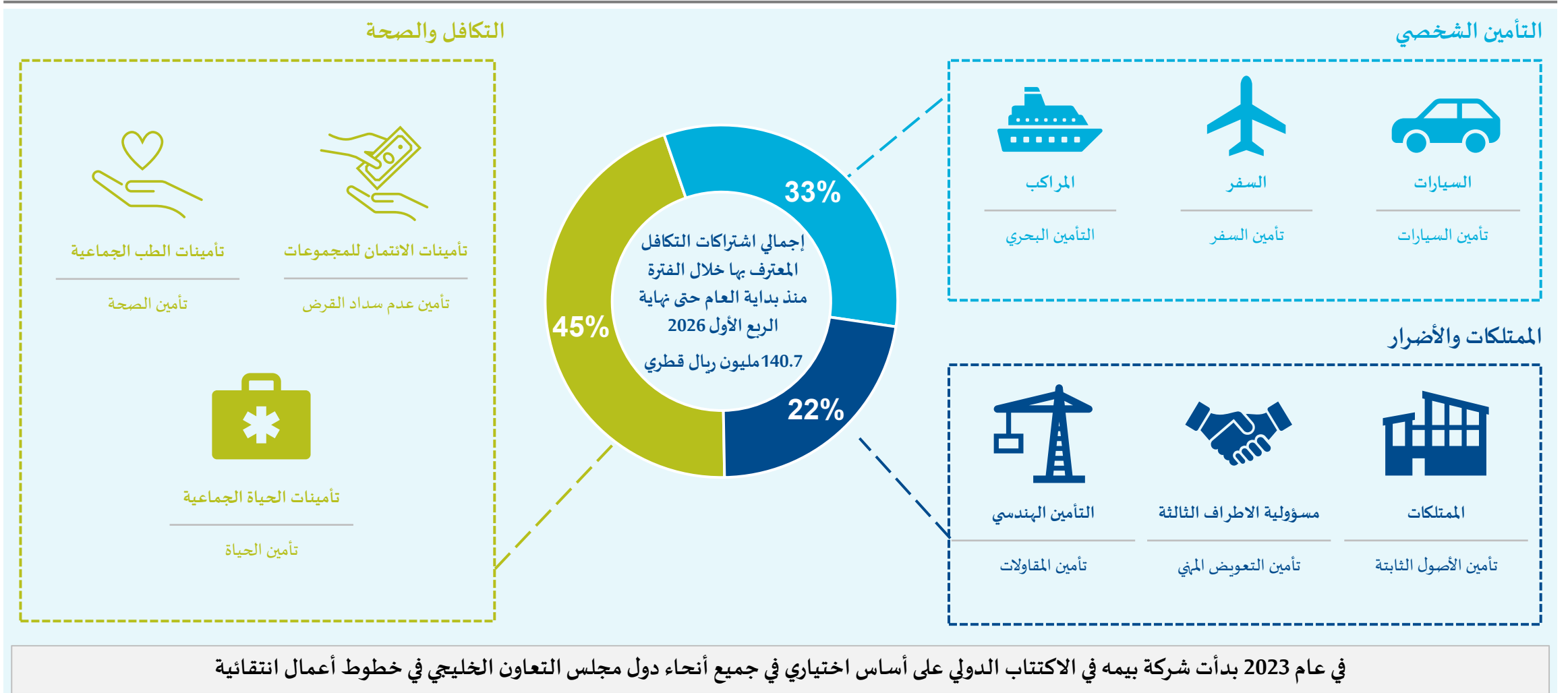
5 الريادة في مجال التحول الرقمي

سجل حافل بالنجاحات في تقديم مجموعة كبيرة من عروض تأمين التكافل ذات الطلب يتم عبر تقنية توزيع مبتكرة

6 فريق إدارة ذو خبرة عالية مما يسهل نمو الأعمال

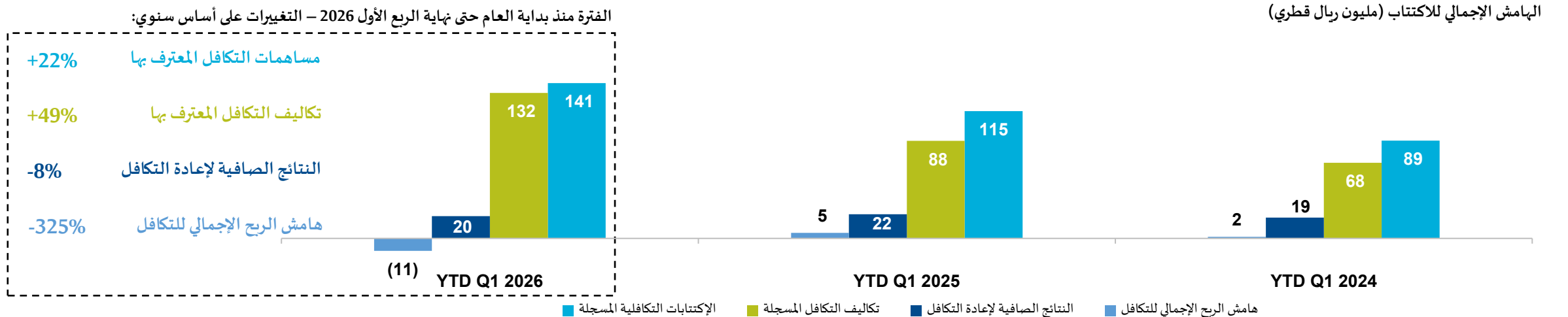
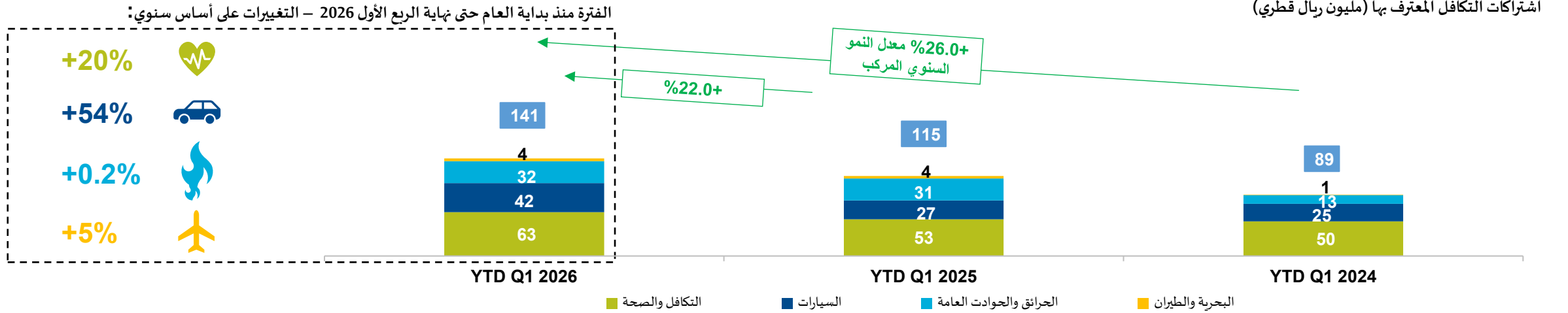
فريق إدارة يقوده خبراء في قطاع التأمين التكافلي مع التركيز على توليد قيمة إضافية للمساهمين





نظرة عامة على الاكتتابات التكافلية وهوامش الربح الإجمالية المتوافقة مع معيار FAS 43

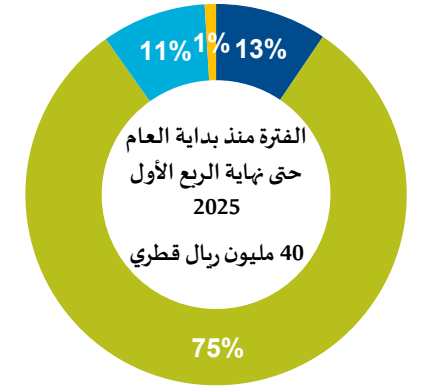
نمو بنسبة 22.0% على أساس سنوي في اشتراكات التكافل المعترف بها، لتصل إلى 141 مليون ريال قطري خلال الفترة منذ بداية العام حتى نهاية الربع الأول 2026، بالتوازي مع تحسن صافي نتائج الاكتتاب



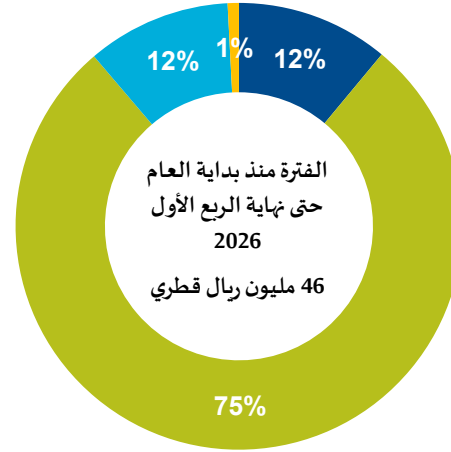
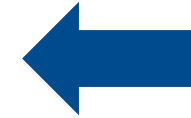
إجمالي دخل وصافي ربح حملة الأسهم

ارتفاع إجمالي دخل حملة الأسهم بنسبة 16% على أساس سنوي مع ارتفاع صافي أرباح حملة الأسهم بنسبة 7% على أساس سنوي ليصل إلى 25 مليون ريال قطري

إجمالي الدخل للمساهمين (مليون ريال قطري)



أساس سنوي +16% على



الفترة منذ بداية العام
حتى نهاية الربع الأول
2026
46 مليون ريال قطري

+17%

أجر الوكالة

+12%

صافي الدخل من استثمارات
المساهمين

+20%

حصاة المضارب

-23%

الدخل الأخر

صافي الدخل من استثمارات المساهمين

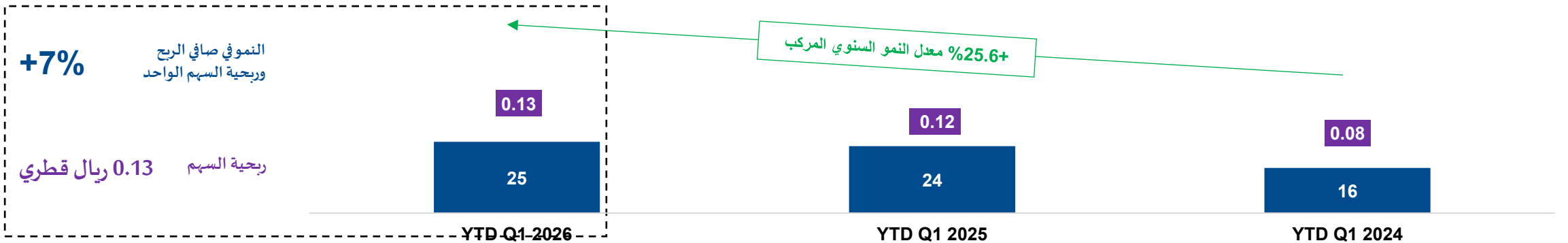
أجر الوكالة

حصاة المضارب

الدخل الأخر

صافي ربح حملة الأسهم (مليون ريال قطري)

الفترة منذ بداية العام حتى نهاية الربع الأول 2026 – التغييرات على أساس سنوي:



+7%

النمو في صافي الربح
وربحية السهم الواحد

ربحية السهم 0.13 ريال قطري

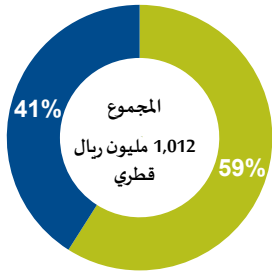
معدل النمو السنوي المركب +25.6%

صافي ربح المساهمين

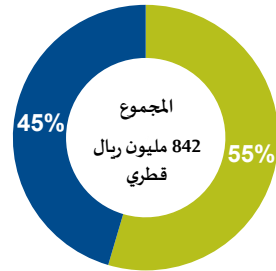
ربحية السهم (EPS)

ارتفاع صافي الدخل من الاستثمارات بنسبة 21% على أساس سنوي إلى 14 مليون ريال خلال الفترة منذ بداية العام حتى نهاية الربع الأول 2026

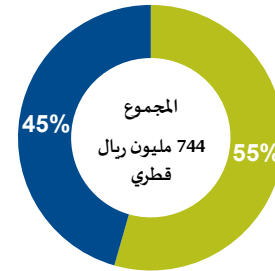
صافي دخل الاستثمار والاستثمارات المحتفظ بها بالقيمة العادلة (مليون ريال قطري)



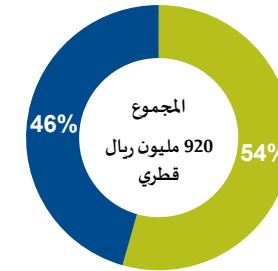
دون تمويل مقترض



دون تمويل مقترض



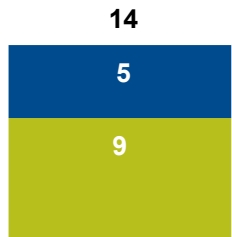
دون تمويل مقترض



بما في ذلك التمويل المقترض بقيمة 237 مليون ريال قطري

الاستثمارات
بالقيمة العادلة

صافي دخل
الاستثمار



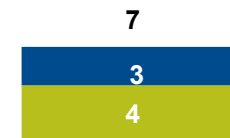
YTD Q1 2026



YTD Q1 2025



YTD Q1 2024

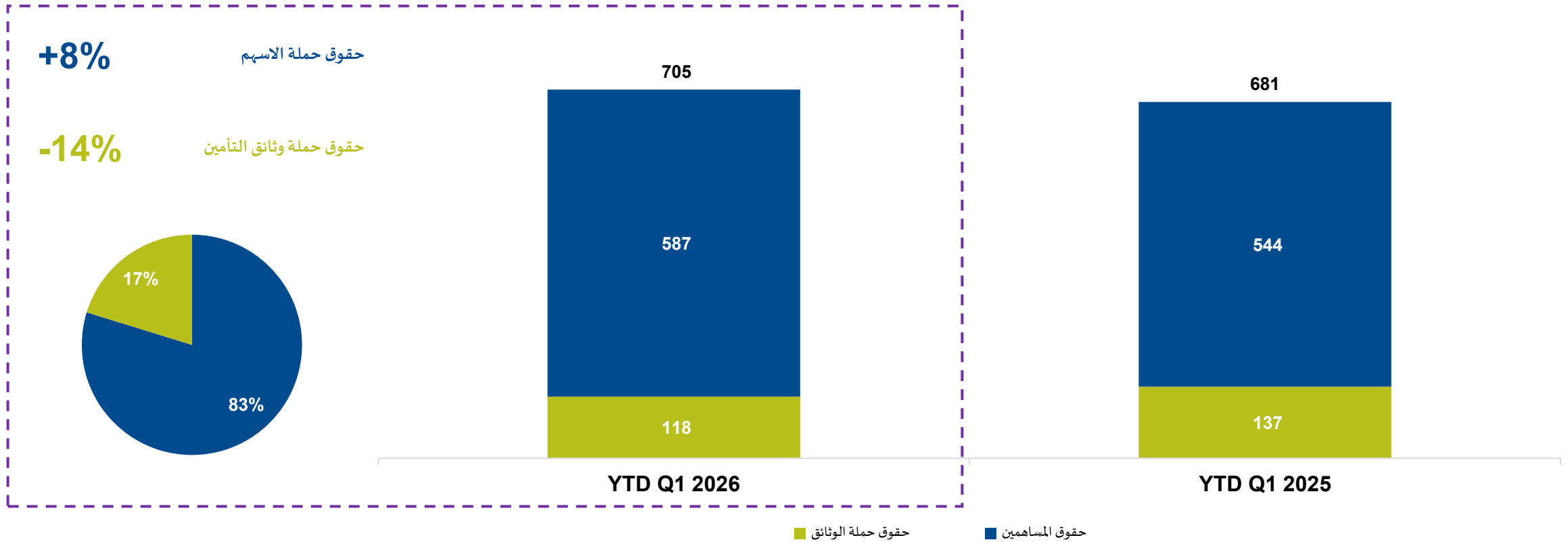


YTD Q1 2023

صافي دخل إستثمارات المساهمين ■ صافي دخل الإستثمار لحاملي الوثائق

حافظت شركة "بيمه" على هيكل رأس مال قوي، دون تحمل أية ديون خلال الفترة منذ بداية العام حتى نهاية الربع الأول 2026

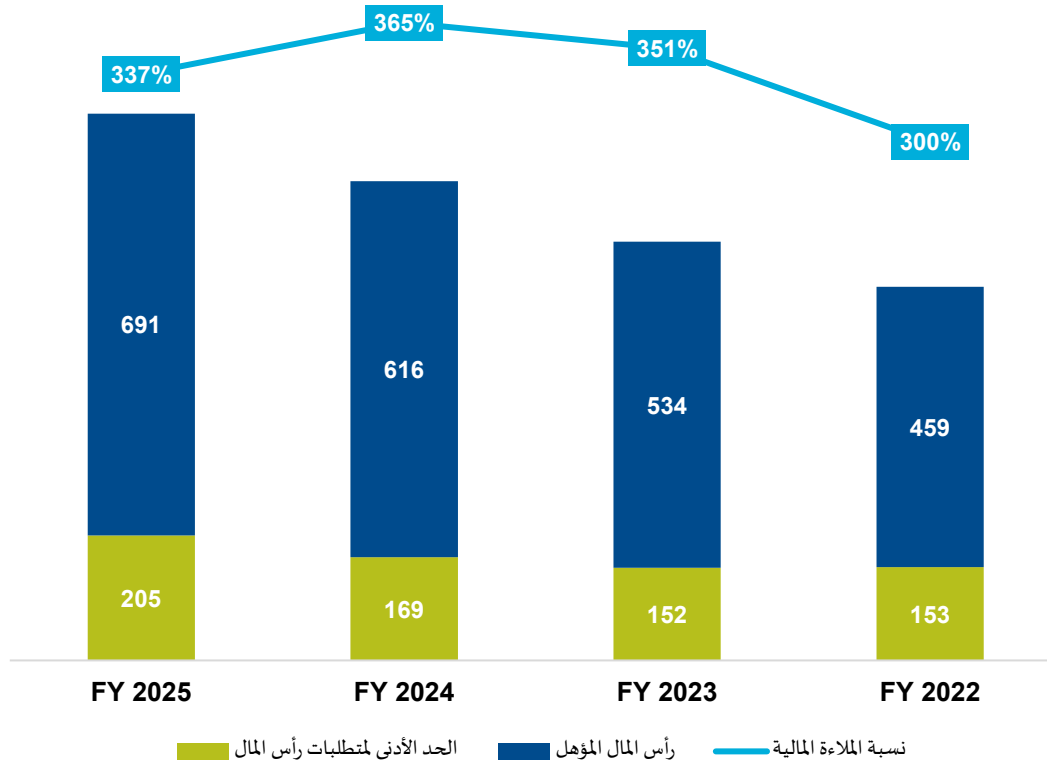
حقوق حملة الأسهم وحاملي الوثائق (مليون ريال قطري)



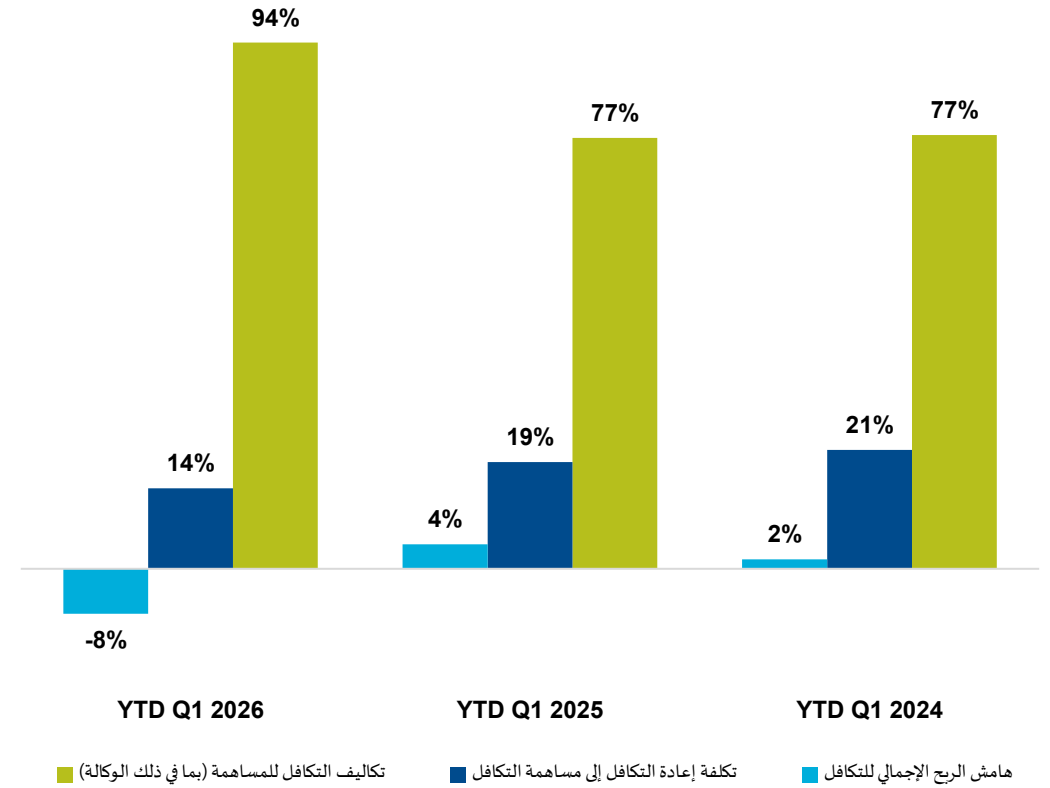
النسب الرئيسية وكفاية رأس المال

ارتفاع مؤقت في نسبة تكلفة التكافل إلى اشتراكات التكافل، ومن المرجح أن يتصحح خلال الفترات الربع سنوية القادمة. انخفاض في نسبة تكلفة إعادة التكافل إلى إكتتابات التكافل وفي هامش إجمالي التكافل. مع الحفاظ على مستوى ملاءة مالية صحي.

متطلبات رأس المال ونسبة الملاءة المالية (مليون ريال قطري)



نسب الأداء الرئيسية (كنسبة من الاكتتابات التكافلية المسجلة)



تفاصيل الأداء المالي لشركة بيمه

أبرز المعلومات المالية المختارة

بنود مختارة من قائمة الدخل وقائمة التدفق النقدي (ألف ريال قطري)

لفترة الثلاثة أشهر المنتهية في 31 مارس		
2025	2026	
بيان دخل حملة وثائق التأمين		
115.4	140.7	اشتراقات التكافل المعترف بها
(4.7)	(5.7)	صافي استهلاك (التكلفة)/الدخل المؤجل
0.9	(12.7)	الفائض الصافي/العجز للفترة
بيان دخل حملة الأسهم		
5.0	5.6	الدخل من استثمارات حملة الأسهم
29.9	34.9	أجر الوكالة
4.6	5.5	حصة المضارب
0.4	0.3	مصدر دخل آخر
39.9	46.3	إجمالي الدخل
23.9	25.5	صافي الربح للحملة الأسهم
بيان التدفقات النقدية		
49.6	24.8	التدفقات النقدية التشغيلية
11.3	21.6	التدفقات النقدية الاستثمارية
(42.5)	(53.0)	التدفقات النقدية التمويلية
48.1	39.6	النقد وما يعادله في نهاية الفترة
النسب الرئيسية		
77%	94%	تكاليف التكافل إلى الاكتتابات (بما في ذلك الوكالة)
19%	14%	تكلفة إعادة التكافل إلى اكتتاب التكافل
4%	-8%	هامش الربح الإجمالي للتكافل
4%	4%	صافي استهلاك التكلفة المؤجلة للمساهمة

بنود مختارة من الميزانية العمومية (مليون ريال قطري)

كما في 31 مارس		
2025	2026	
597.2	586.7	الميزانية العمومية لحملة وثائق التأمين
6.4	6.4	استثمارات بالقيمة العادلة من خلال حقوق الملكية
936.5	927.8	إجمالي أصول حملة وثائق التأمين
578.4	601.2	التزامات عقود التكافل
66.9	79.3	الفائض القابل للتوزيع المستحق الدفع
936.5	927.8	إجمالي المطلوبات وفائض حملة الوثائق
الميزانية العمومية للحملة الأسهم		
413.7	409.6	استثمارات بالقيمة العادلة من خلال حقوق الملكية
9.1	9.1	استثمارات بالقيمة العادلة من خلال قائمة الدخل
751.3	712.3	إجمالي أصول حملة الأسهم
200.0	200.0	رأس المال
200.0	200.0	الاحتياطي القانوني
216.2	191.7	الأرباح المحتجزة
619.2	586.7	إجمالي حقوق حملة الأسهم
1,687.8	1,640.0	إجمالي التزامات حقوق حملة وثائق التأمين وحقوق حملة الأسهم، الفائض

معلومات عامة

اسم الشركة	شركة الضمان للتأمين الإسلامي - بيمه
رمز التداول	BEMA
الأسهم المصدرة	200 مليون سهم متداول
القيمة السوقية كما في 31 مارس 2025	860 مليون ريال قطري

جهات الاتصال الرئيسية للعلاقات مع المستثمرين

لجميع استفسارات العلاقات مع المستثمرين، يرجى الاتصال بـ:

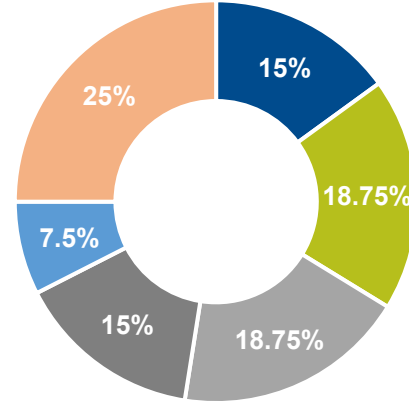
investorrelations@beema.com.qa

لمزيد من المعلومات، يرجى زيارة موقعنا الإلكتروني:

www.beema.com.qa

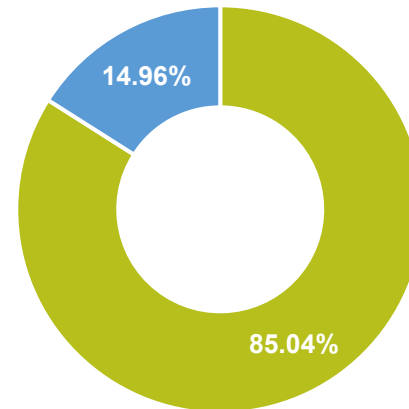
هيكل المساهمة

- شركة بروة العقارية
- مصرف قطر الاسلامي
- شركة قطر للتأمين
- مصرف الريان
- كيوانفست
- مساهمون آخرون



توزيع الملكية حسب عدد المستثمرين

- قطري
- غير قطري



تم إعداد هذا العرض من قبل شركة الضمان الإسلامي للتأمين "بيمه" (ش.م.ع.ق) ("الشركة") لأغراض إعلامية فقط. لا يشكل هذا العرض عرضاً أو دعوة أو التماساً لأي عرض للاشتراك أو شراء أي أسهم أو أوراق مالية أخرى أو توصية للاستثمار في أي أسهم أو أوراق مالية أخرى.

وليس المقصود من هذا العرض الاعتماد عليه كأساس لقرار الاستثمار، وهو ليس كاملاً ولا ينبغي افتراض أنه كامل. وتقدم لأغراض المعلومات فقط. يخضع أي استثمار لمخاطر مختلفة، لم يتم ذكر أي منها هنا. ويجب على المستثمرين المحتملين دراسة جميع هذه المخاطر بعناية قبل اتخاذ أي قرار استثماري.

على الرغم من أن المعلومات الواردة في هذه الوثيقة قد تم نشرها بحسن نية، إلا أن الشركة لا تقدم أي ضمانات أو إقرارات أو ضمانات أو ضمانات أخرى (صريحة أو ضمنية) فيما يتعلق بدقة أو اكتمال هذه المعلومات. لا تتحمل الشركة والشركات التابعة لها وأي من مديريها أو مسؤوليها أو شركائها أو أعضاءها أو موظفيها أو وكلائها أو مستشاريها أي التزام أو مسؤولية ولا تتحمل أي واجب رعاية لأي عواقب لأي شخص يتصرف بالاعتماد على المعلومات الواردة في هذا العرض أو أي قرار بناء عليه. لا تتعهد الشركة بتوفير الوصول إلى أي معلومات إضافية أو تحديث هذا العرض أو تصحيح أي أخطاء قد تصبح واضحة.

البيانات الواردة في هذا العرض والتي لا تمثل حقائق تاريخية تعتمد على التوقعات والتقدير والإسقاطات والآراء والمعتقدات الحالية للشركة. وتنطوي مثل هذه البيانات على مخاطر وشكوك وعوامل أخرى معروفة وغير معروفة، ولا ينبغي الاعتماد عليها. بالإضافة إلى ذلك، يحتوي هذا العرض التقديري على "بيانات تطلعية". قد تختلف الأحداث أو النتائج الفعلية أو الأداء الفعلي للشركة مادياً عن تلك المنعكسة أو المتوقعة في مثل هذه البيانات التطلعية.

لم يتم تقديم هذا العرض التقديري أو الموافقة عليه من قبل الهيئة التنظيمية للأوراق المالية في قطر أو أي دولة أو ولاية قضائية أخرى.